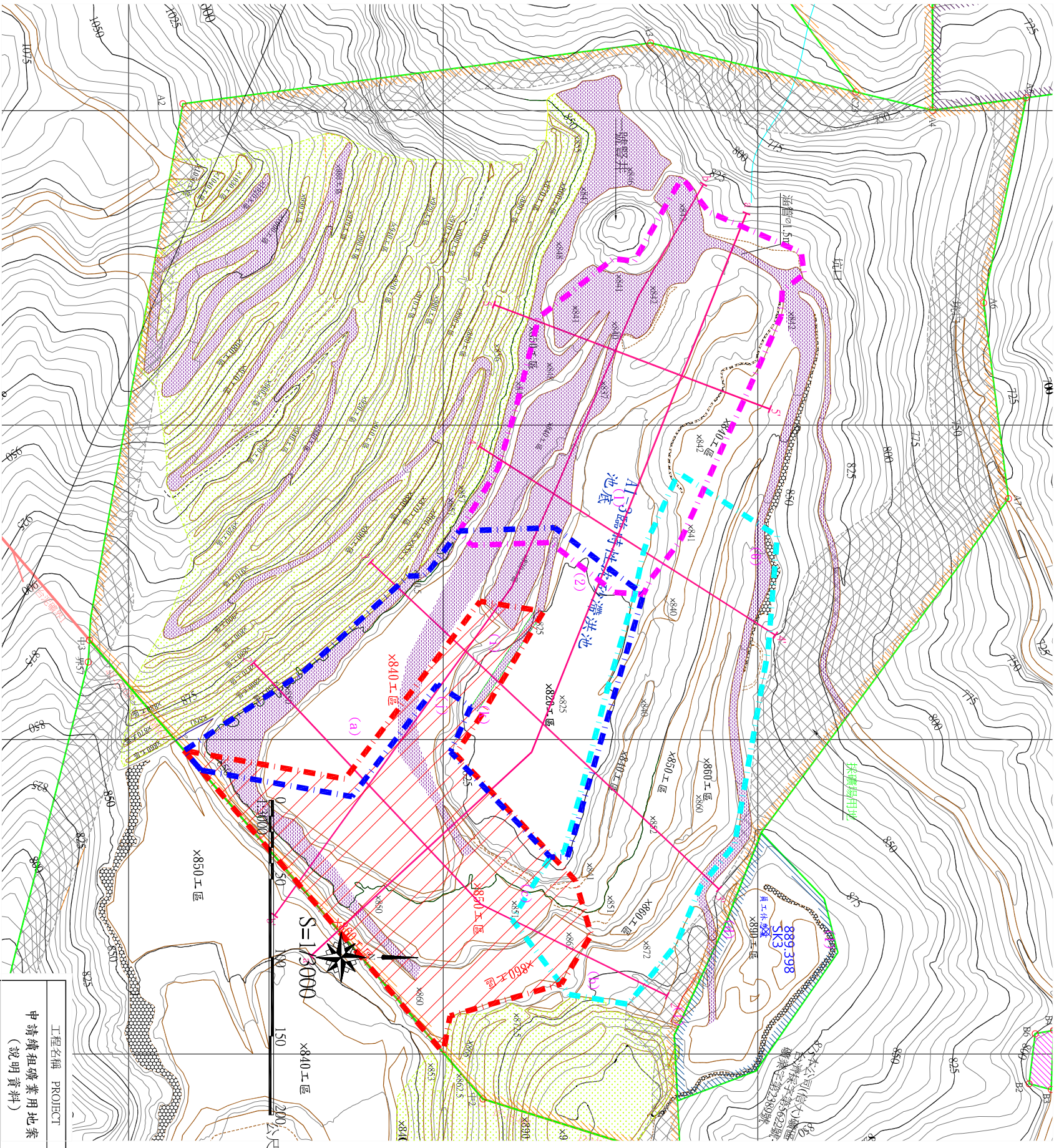


採礦場施工說明			
概述	項目	細目	圖例
	不再開採區域	已完成開採及植生區	
	緩衝帶		
工程內容(採礦及植生)			
本公司承租國有林班地內採礦場面積36.1555公頃，並已使用多年，而部份區域已完 成使用不再開採，計畫加強植生工程，另計畫開採區則採分期分區方式進行開採，每 次面積在3公頃以下，開採時由上往下逐階進行，每期完成後之最終殘壁、殘台配合 季節進行植生復育，完成植生再進行下一期之採礦工程。而本礦礦區西側與鄰礦毗 鄰，開採時須配合鄰礦施工进度及依市場供需調整產能等因素影響，為能使本公司持 續穩定營運，於本期結束後將視實際情形調整下期施工範圍及進度，且於變動前將備 齊相關資料向羅東林區管理處報准後實施。開採時每階段高10公尺以下，工作傾斜75 度以下，工作平台6公尺以上，完成後之殘壁每階段高10公尺以下，殘台寬5公尺以上， 殘壁傾斜75度以下。 目前依礦場現有已佈設之階段連絡及階段平台，初步暫分四期開採，計畫開採範圍由 870工區~810工區（7階段），810工區以下區域則視將來810工區開成完成情形再行 規劃。			

項目	細目	圖例	說明	預定完成期限
分期分區開採 (含植生工程)	1.施工內容除採礦外，均包括該期完成後階段之植生工程。		採礦場用地內北側現有場內連絡道以上區域完成開採之採掘跡地，爾後則持續維護，以提高存活率。	長年維護
	2.進行下一期前，則依前期施作完成後地形、施測後再適當調整下期計畫開採區域以符實際，其面積仍維持3公頃以下，並將預定施工區標植等資料呈報羅東林區管理處核備。		採礦場用地內之北、東側部份區域保留埋地而未計畫開採或過去已開採者目前劃為緩衝帶，此區域已有植被，將永持續維護。	長年維護
	3.於每期施作時，其它規劃之分期分區區域內，將視實際情形施設必要之階段聯絡道暨水土保持設施之處理及維護，亦呈報羅東林區核備。		第一期開採區面積2.9889公頃，開採區域由850工區~820工區（4階段）。 本期主要施工範圍為本礦與鄰礦毗鄰區域，區域內由上而下之階段平台為EL.860m~EL.830m，每階段平台高0m，採掘工區為850工區~830工區；另計畫由往沈砂池洪池之現有場內連絡道EL.825m處，往下開挖場內連絡道至EL.820m處，以拓展工區並進行820工區開礦工程；另與鄰礦相鄰礦區域則將配合鄰礦採掘工程進行採礦。開採範圍詳平面圖所繪位置，階段佈置情形則詳剖面圖2-2'、3-3'、a-a'及b-b'。	111年9月30日
	4.第二期主要開採區位於採礦場南側鄰近鄰礦毗鄰區域，計畫採掘工區為840工區~820工區，又前期最低開採工區為820工區，本期擬將現有沈砂滯洪池池底改修至EL.810m，因此本期採掘工區為840工區~810工區，採掘面積2.9808公頃。 開採範圍詳平面圖所繪位置，階段佈置情形則詳剖面圖2-2'、3-3'、a-a'及b-b'。		本期改修沈砂滯洪池工程部份，施工期間尚須遵從水土保持監造技師指示進行工程。	112年8月31日
	5.第三期主要開採區位於採礦場南側本礦豎井口周圍及鄰近區域，計畫採掘工區為840工區~810工區，前期改修沈砂滯洪池工程本期將繼續進行，因此本期採掘工區為840工區~810工區，採掘面積2.9642公頃。 開採範圍詳平面圖所繪位置，階段佈置情形則詳剖面圖4-4'、5-5'、a-a'及b-b'。		本期改修沈砂滯洪池工程部份，施工期間仍須遵從水土保持監造技師指示進行工程。	113年6月30日
	6.第四期開採區面積2.9866公頃，開採區域為採礦場北側，採掘工程由870工區~820工區。 開採範圍詳平面圖所繪位置，階段佈置情形則詳剖面圖4-4'、5-5'、a-a'及b-b'。		本期改修沈砂滯洪池工程部份，施工期間仍須遵從水土保持監造技師指示進行工程。	114年5月31日

*以上規劃內容均以核可之水土保持計畫為藍本，工期預訂完成時程，將視實際情形調整，惟於變動前備齊相關資料向羅東林區管理處報准後實施。

圖	例	圖	例
	礦區境界線		緩衝帶
	地形等高線		現有排水設施
	採礦場用地		現有沈砂滯洪池
	堆石場用地		第一期開採範圍
	炸藥庫、雷管導火索庫		第二期開採範圍
	現有採掘工程區平台及道路		第三期開採範圍
	場內運石卡車路		第四期開採範圍
	已完成開採並植生綠化區域		



工程名稱 PROJECT	申請續租礦業用地案
圖名 DRAWING TITLE	採礦場用地分期分區使用規畫平面圖(含說明)
比例尺 SCALE	1:3,000
日期 DATE	110年08月
圖號 NO.	頁碼 PAGE
附圖3-2	11-2